

20/02/08

## Utilisation du scanner DIMAGE Scan Dual IV

### 1) Installation du logiciel du SCANNER de diapositives.

Double cliquer sur le CD  
Ouvrir le dossier driver  
Ouvrir le dossier Français.  
Double cliquez sur **DS DUAL4 Installer**  
Cliquer sur **Continuer** puis sur **Accepter**.

Laissez tout coché et cliquez sur **Installer** (Le logiciel s'installe automatiquement dans le dossier application sur votre mac).

Cliquez sur continuer.  
Laissez l'Installation se faire.  
**A la demande du programme redémarrer l'ordinateur.**

### 2) Après le redémarrage, allez dans le dossier Applications et sélectionnez l'icône du logiciel DS DUAL4 Utility, glissez la dans le Dock en bas de l'écran.

### 3) Fermez le volet du scanner vers le haut et allumez le scanner.

### 4) Lancez l'application en cliquant sur l'icône placé sur le Dock.

- a) Le scanner s'initialise pour le test.
- b) La fenêtre de travail apparaît.

### 5) Avant de scanner les diapositives, réglez la résolution de Scan :

**Résolution - Entrée** : placer la résolution de préférence à 3200. Cette résolution vous permettra d'agrandir plus tard la photo au format A4 pour une impression de qualité.

Mais vous pouvez choisir entre 800 et 3200 ppp (point par pouce).

### 6) Réglages de certains paramètres (à partir des icônes de la fenêtre de travail)



Cliquez sur cette icône pour appliquer le pinceau anti-poussières de la diapo.



Pour le mac, ne pas cliquer sur cette icône (pour un PC, l'image s'éclaircie).

20/02/08



Cliquez sur cette icône pour appliquer la fonction Grain Dissolver (réduit l'effet de grain de certaines photos).

## 7) Placez les diapos sur le support comme indiqué sur l'image ci-dessous.

**Le côté brillant de la diapo est orienté vers vous.**



## 8) Baissez le volet comme indiqué sur l'image ci-dessous.

Vous devez sentir un cran de positionnement.

**Si le volet n'est pas bien positionné il y a impossibilité d'entraîner le chariot.**



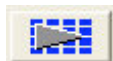
20/02/08

## 9) Introduction du passe-vue dans l'appareil.

- a) Maintenir l'appareil tout en insérant le passe-vue jusqu'à l'entraînement automatique du passe-vue. Ne pas forcer si l'entraînement automatique ne s'effectue pas.
- b) Vérifiez la position du volet si nécessaire.



## 10) Indexation des diapos.



Cliquez sur la 1<sup>er</sup> icône située en haut et à gauche (**numérisation de l'index**) les diapos sont visualisées les unes après les autres.

## 11) Préscan des diapos



Cliquez sur la 2<sup>ème</sup> icône située en haut et à gauche (**fonction de préscan**) La diapo est préscannée et l'image est affichée dans un grand cadre. Si la photo est mal orientée faire une rotation de l'image.

## 12) Avant de lancer le Scan, faire un recadrage de l'image s'il y a des parties noires autour.

Cliquez sur le bord en haut et à gauche de l'image et sans relâcher la souris étirez le rectangle de sélection suivant la diagonale de l'image jusque en bas et à droite de l'image.

Ce recadrage évite de scanner des pixels supplémentaires afin de ne pas alourdir inutilement en octets la taille de l'image.

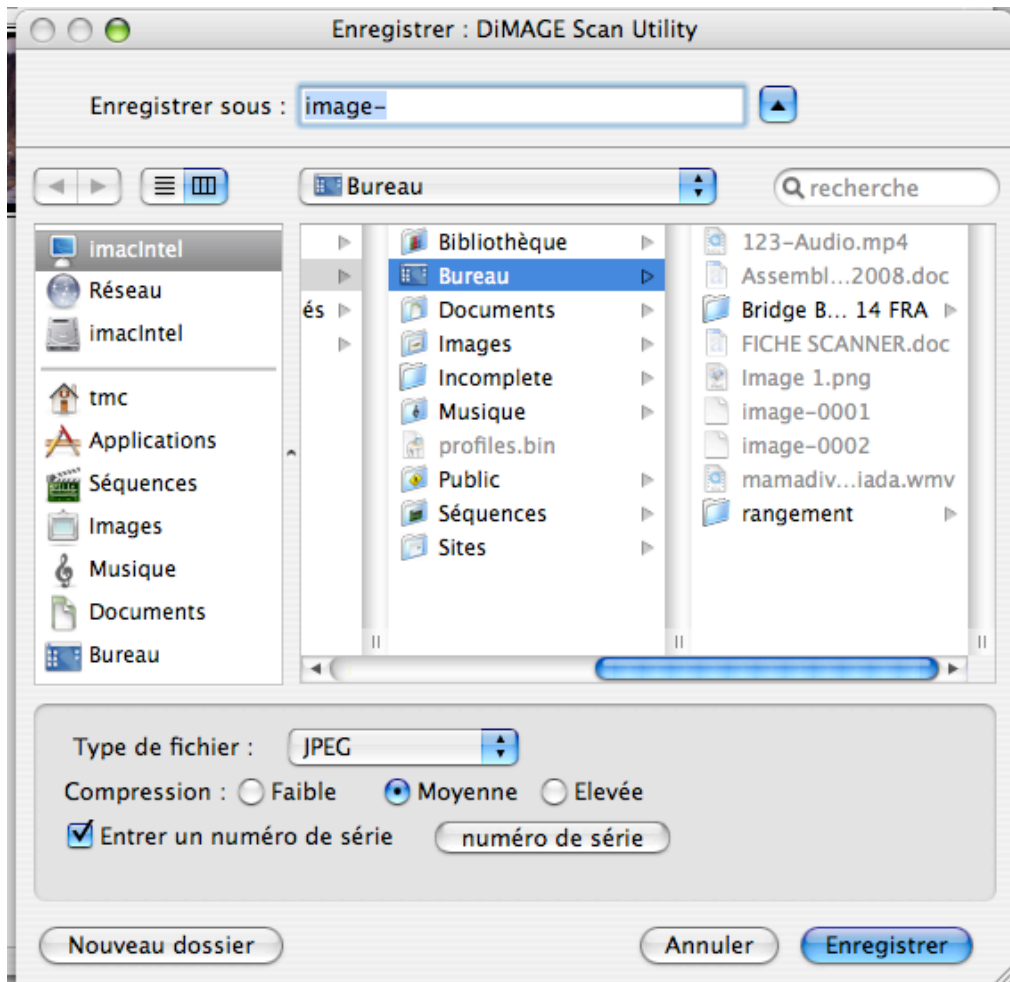
## 13) Scan de la diapo



Cliquez sur cette icône pour scanner la diapo.

20/02/08

Une fenêtre s'ouvre afin de préciser : le nom, le format, le numéro d'ordre, la compression en JPG et l'emplacement sur le disque de la diapo.



- Créez éventuellement un dossier.
- Donnez un nom à votre première diapo. (pour une série laissez toujours le même nom)
- Au niveau de la compression prendre « **faible** »
- Cliquez sur numéro de série, tapez le premier numéro de série, par ex : 0001.
- Puis enregistrez. Le nom de l'image aura cette allure : **Image0001**

## 14) Vous pouvez passer à l'image suivante.

### Aller sur l'icône ¼ RVB.

Cliquer sur la flèche pour passer à la diapo suivante.  
Procéder comme **au paragraphe 11** précédent.

20/02/08

15)  Après avoir scanné les 4 diapos du support, cliquez sur cette icône pour éjecter le passe-vue.

16) Pour scanner d'autres diapos procédez comme à partir du paragraphe 7 précédent et ainsi de suite.

**Bonne utilisation du scanner**